

# Benutzerhandbuch

**individual solutions** [www.is-pole.de](http://www.is-pole.de)  
POSTLER & LEDERER GBR

***Zipole***

Version 1.2.6

Copyright: Thomas Lederer  
Unternehmen: [www.is-pole.de](http://www.is-pole.de)

## Inhaltsverzeichnis

Installation und Deinstallation.....	3
Systemanforderung.....	3
Installation des Programms auf Ihrem PC.....	3
Deinstallation.....	3
Programmfunktionen.....	4
Funktionsbeschreibung.....	4
Starten / Beenden.....	4
Starten des Programms.....	4
Bildschirm- / Programmaufbau.....	5
Statusleiste oben.....	6
Eingabefeld.....	6
Bildanzeige mit Export-Button.....	7
Filterbereich.....	7
Navigation.....	7
Statusleiste unten.....	7
Anlegen / Speichern / Löschen von Datensätzen.....	8
Datensatz anlegen / speichern.....	8
Datensatz löschen.....	8
Pflege von Auswahlkriterien für Artikelbeschreibung.....	9
Drucken und Voransicht.....	10
Datensätze exportieren.....	11
HTML / Webseite erstellen – Button.....	11
Export-Button in der Druckvoransicht.....	12

## Installation und Deinstallation

### *Systemanforderung*

Damit Sie Zipole nutzen können, muss Ihr PC-System folgende Voraussetzungen erfüllen

Hardware	Ab Pentium 1
Betriebssystem	Ab Windows 98 VB-Runtimes Microsoft
Arbeitsspeicher	64 MB
Festplattenspeicher	15 MB freier HDD
Bedienung	Tastatur/Maus
Drucker	Alle gängigen Windows-Drucker

### *Installation des Programms auf Ihrem PC*

Zipole steht im Internet unter [www.is-pole.de](http://www.is-pole.de) zum Download bereit oder wird auf einer CD-ROM geliefert.

**Installation nach Download:** Wenn Sie Zipole (Zipole.exe / selbstentpackendes Archiv) in Ihrem Download-Verzeichnis gespeichert haben, laden Sie bitte auch die VB-Runtimes (vbrun60sp6.exe) in diese Verzeichnis herunter. Danach gehen Sie wie folgt vor:

- VB-Runtimes durch Doppel-Klick installieren
- Zipole.exe ebenfalls durch Doppel-Klick entpacken. Lassen Sie dabei das voreingestellte Zielverzeichnis unverändert. Somit haben Sie alle notwendigen Dateien in einem Verzeichnis abgelegt.
- Zur eigentlichen Installation von Zipole doppelklicken Sie auf die Setup.exe
- Folgen Sie nun der Installationsanleitung und behalten Sie das voreingestellte Installationsverzeichnis bei.

Nun ist die Software installiert.

**CD-ROM Installation:** Für die CD-ROM-Installation legen Sie die CD in Ihr CD-Laufwerk und Starten die Setup-Datei. Danach folgen Sie der Installationsanleitung.

**Standardverzeichnis:** Die Programmdateien befinden sich im Verzeichnis C:\Programme\Zisa. Im Unterverzeichnis ..\pic werden die Bilder der Feuerzeuge abgelegt.

### *Deinstallation*

Die Deinstallation des Programms erfolgt über:

START ⇒ Einstellungen ⇒ Systemsteuerung ⇒ Software

## Programmfunktionen

### *Funktionsbeschreibung*

Mit Zipole 1.2.4 haben Sie verschiedenste Möglichkeiten Ihre Feuerzeugsammlung zu Beschreiben.

- Bodenprägung und Jahreszahlen bis 2010 hinterlegt
- Bis zu 8 Bilder je Feuerzeug speicherbar
- Beschreibung des Zustandes möglich
- Beschreibung der Verpackung
- Oberflächenbehandlung wählbar
- Anlegen eines Wunschzettels
- Erfassung von Kaufpreis, Kaufdatum, Bezugsquelle und Limitierung
- Beschreibung des Aufbewahrungsortes
- Filtern der Datensätze
- Anzeige von Kaufwert und Marktwert

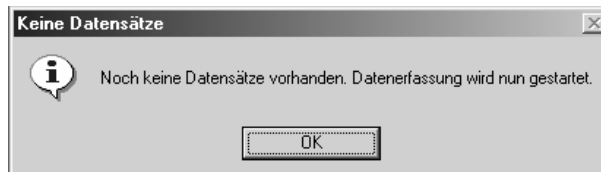
## Starten / Beenden

### *Starten des Programms*

Um das Programm zu starten klicken Sie auf:

START ⇒ Programme ⇒ Zisa ⇒ Zisa

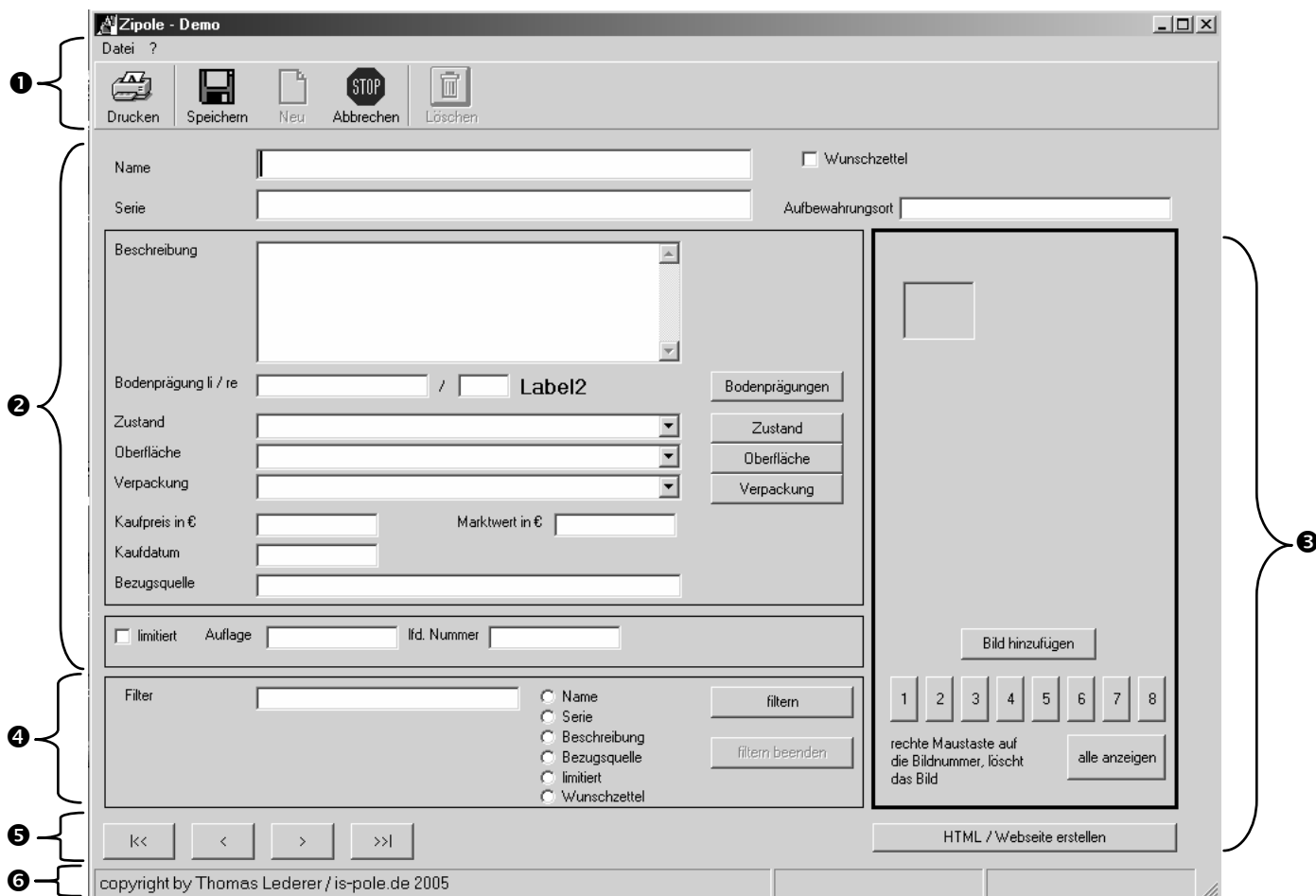
Beim ersten Programmstart erhalten Sie folgendes Dialogfenster.



Dieses bestätigen Sie mir OK.

## Bildschirm- / Programmaufbau

Nachdem Sie das Programm gestartet haben sehen Sie das Startfenster von Zipole.



Das Startfenster untergliedert sich in 6 Bereiche:

- Statusleiste oben (1)
- Eingabefeld (2)
- Bildanzeige mit Export-Button (3)
- Filterbereich (4)
- Navigation (5)
- Statusleiste unten (6)

### *Statusleiste oben*

Hier stehen Ihnen folgende Funktionen zu Verfügung:

- **Datei schließen** – Zipole wird geschlossen
- **Drucken** – Sie gelangen über ein Auswahlfenster zur Druckvoransicht. Von hier können Sie Ihre Datensätze ausdrucken.
- **Datensatz speichern** – Speichert den geänderten bzw. angelegten Datensatz.
- **Neuen Datensatz anlegen** – Betätigen Sie diesen Button um einen neuen Datensatz anzulegen.
- **Abbrechen** – Um die Dateneingabe für einen neuen Datensatz zu verwerfen drücken Sie diesen Button.
- **Datensatz löschen** – Der angezeigte Datensatz wird gelöscht.

### *Eingabefeld*

Für die Beschreibung Ihrer Sammlung stehen Ihnen die folgenden Eingabemöglichkeiten zur Auswahl:

- **Name** – Namen Ihres Feuerzeuges
- **Serie** – Serienbezeichnung falls vorhanden
- **Beschreibung** – Individuelle Beschreibung zu Ihrem Feuerzeug
- **Bodenprägung li/re** – Hier haben Sie 2 Möglichkeiten für die Eingabe der Bodenprägung auf Ihrem Feuerzeug.
  1. Direkt in die Zellen schreiben. Bitte beachten Sie hierbei die Eingabevorgaben. Diese erhalten Sie durch drücken des Buttons BODENPÄGUNGEN (z.B. 0000 für .... auf Ihrem Feuerzeug).
  2. Auswahl der Bodenprägung über den Button BODENPÄGUNGEN und Eintragung durch ÜBERNEHMEN.
- **Zustand** – Auswahl des allgemeine Zustandes über Pull-Down-Menü.  
Voreinstellung: *keine Angabe*
- **Oberfläche** – Auswahl der Oberflächenbeschaffenheit über Pull-Down-Menü.  
Voreinstellung: *keine Angabe*
- **Verpackung** – Auswahl der Verpackung über Pull-Down-Menü.  
Voreinstellung: *keine Angabe*
- **Kaufpreis** – Eingabe des Kaufpreises in Euro
- **Marktwert** – Eingabe des Marktwertes in Euro
- **Kaufdatum** – Die Eingabe des Kaufdatums kann frei gewählt werden (z.B. TT.MM.JJ / TT.MM.JJJJ / MM.JJJJ oder auch in Textform)
- **Bezugsquelle** – Händler, Geschenk von oder ähnliches eintragen
- **Auflage** – Geben Sie hier die Auflage, limitiert und die laufende Nummer ein
- **Aufbewahrungsort** – Geben Sie den Aufbewahrungsort ein z.B. Vitrine im Wohnzimmer
- **Wunschzettel** – Aktivieren Sie diese Feld wenn Sie das beschriebene Feuerzeug in Ihren Wunschzettel aufnehmen möchten.

### *Bildanzeige mit Export-Button*

- **Bild hinzufügen** – Hier können Sie Ihre Bilder aus einem beliebigen Verzeichnis auswählen und dem Datensatz hinzufügen. Durch Speichern des Datensatzes wird eine Kopie des Bildes im Standardverzeichnis C:\Programme\Zisa\pic abgelegt.
- **Button 1-8** – Hiermit können Sie durch Ihre Bildergalerie blättern
- **Alle anzeigen** – In einem Fenster werden alle Bilder angezeigt. Durch Klick auf ein Bild wird dieses nochmals vergrößert angezeigt.
- **HTML / Webseite anzeigen** – Durch betätigen dieser Buttons werden Ihre Datensätze in eine HTML-Datei abgespeichert.

### *Filterbereich*

Ihre Datensätze können Sie nach den Kriterien

- **Name**
- **Serie**
- **Beschreibung**
- **Bezugsquelle**
- **Limitiert**
- **Wunschzettel**

filtern.

### *Navigation*

Über die Navigationspfeile blättern Sie durch Ihre Datensätze.

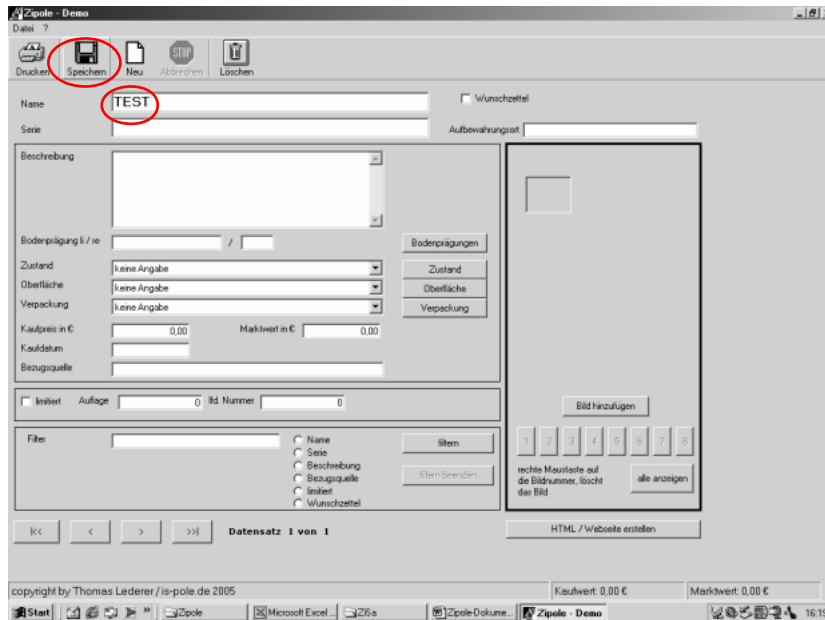
### *Statusleiste unten*

In der unteren Statusleiste wird die Gesamtsumme des Kaufpreises und des Marktwertes Ihrer Sammlung angezeigt. Datensätze, die als Wunschzettel gekennzeichnet sind, werden nicht mit aufsummiert.

## Anlegen / Speichern / Löschen von Datensätzen

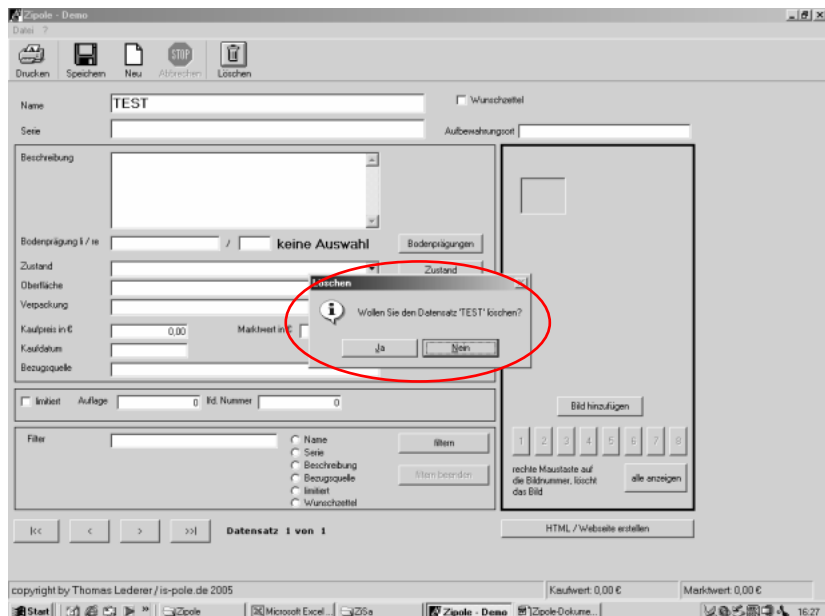
### *Datensatz anlegen / speichern*

Um einen Datensatz anzulegen müssen Sie mindestens den Namen eingeben und den Datensatz speichern.



### *Datensatz löschen*

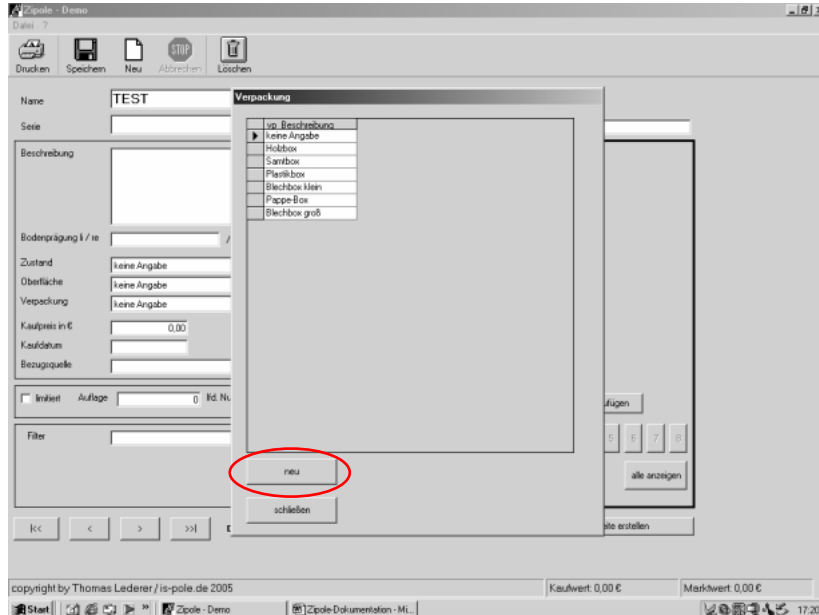
Bevor ein Datensatz gelöscht werden kann müssen Sie dies im angezeigten Dialogfenster bestätigen.



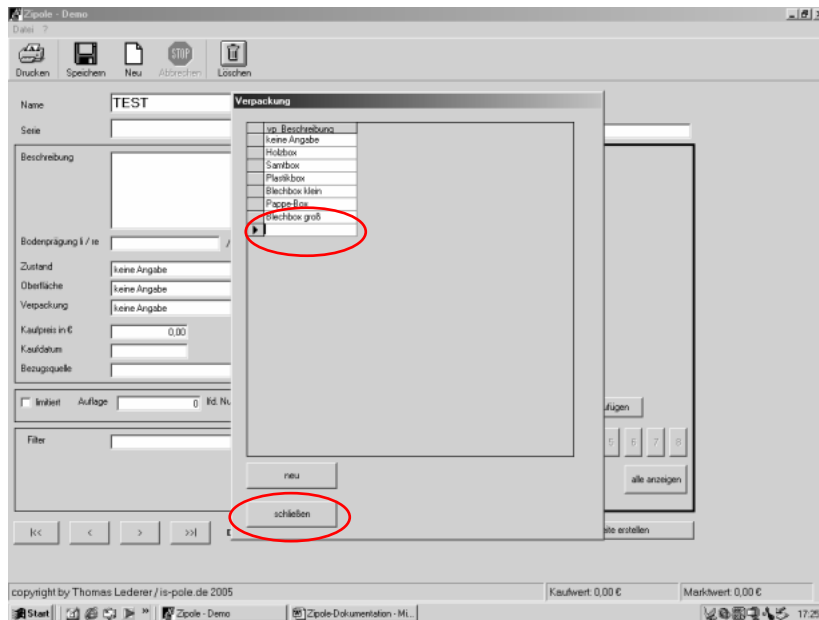
## Pflege von Auswahlkriterien für Artikelbeschreibung

Mit Zipole ist es Ihnen Möglich die Beschreibungen Zustand, Oberfläche und Verpackung individuell zu erweitern. Die Vorgehensweise wird im folgenden am Beispiel Verpackung beschrieben.

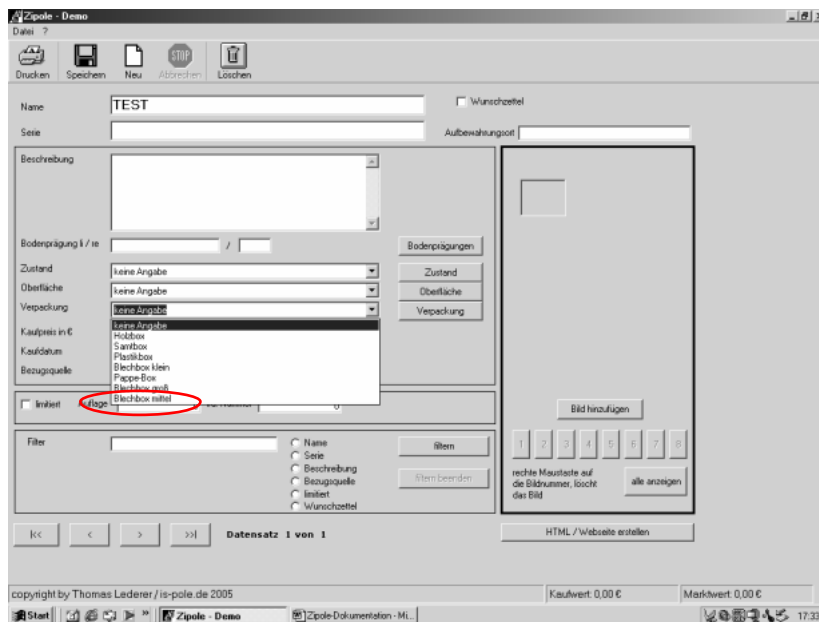
Durch betätigen des Buttons VERPACKUNG gelangen Sie in das folgende Anwendungsfenster:



Durch drücken des Buttons NEU wird eine leer Zelle angezeigt.

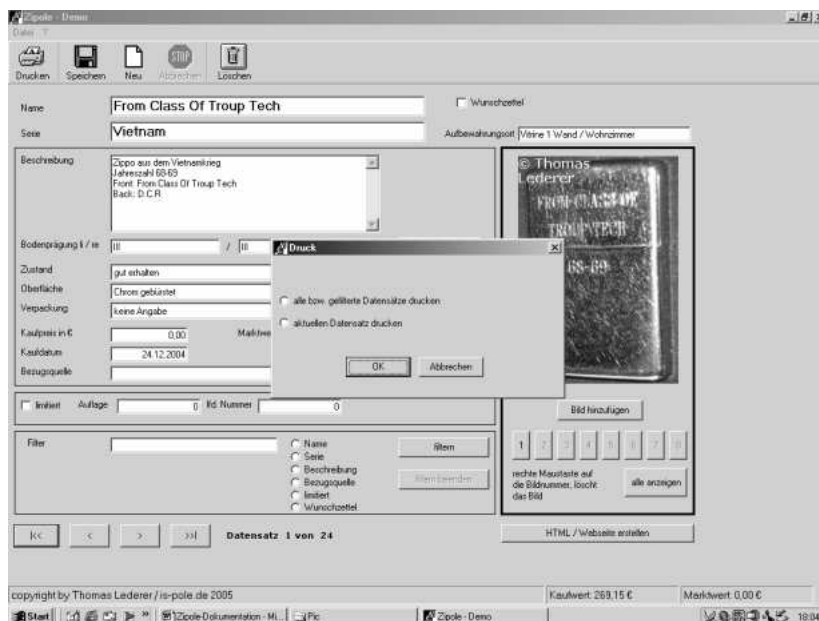


In diese tragen Sie Ihre Verpackungsbeschreibung ein z.B. Blechbox mittel. Durch betätigen des Buttons SCHLIESSEN wir Ihre Eingabe abgespeichert und das Fenster geschlossen. Im Pull-Down-Menü erscheint nur Ihr neues Kriterium.

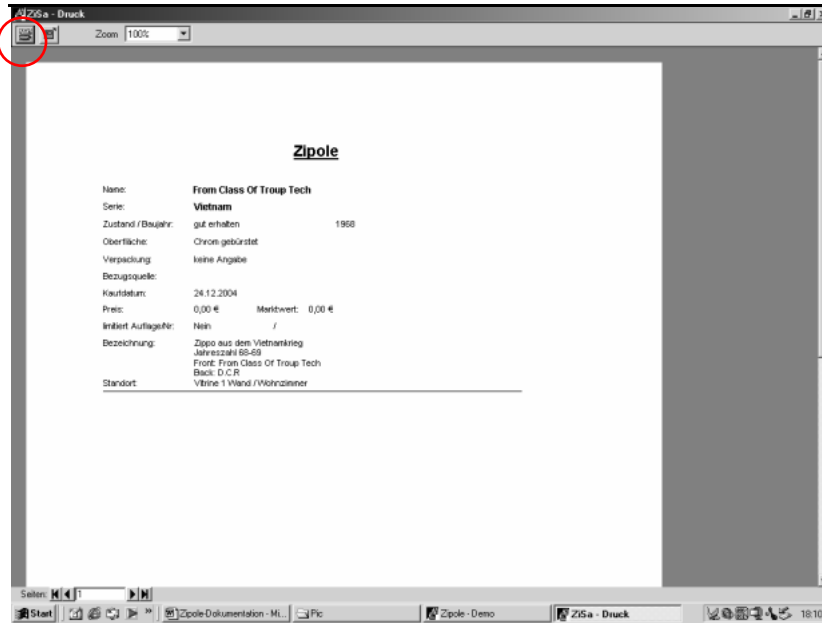


## Drucken und Vorsicht

Über den Button DRUCKEN in der oberen Statusleiste erhalten Sie das folgende Auswahlfenster



Nun haben Sie die Wahl zwischen Ausdruck des aktuellen Datensatzes oder aller/den gefilterten Datensätzen. Nachdem Sie ihre Auswahl getroffen haben, erhalten Sie die Vorschau des Ausdrucks.



Durch drücken des DRUCK-Buttons starten Sie den Druckvorgang.

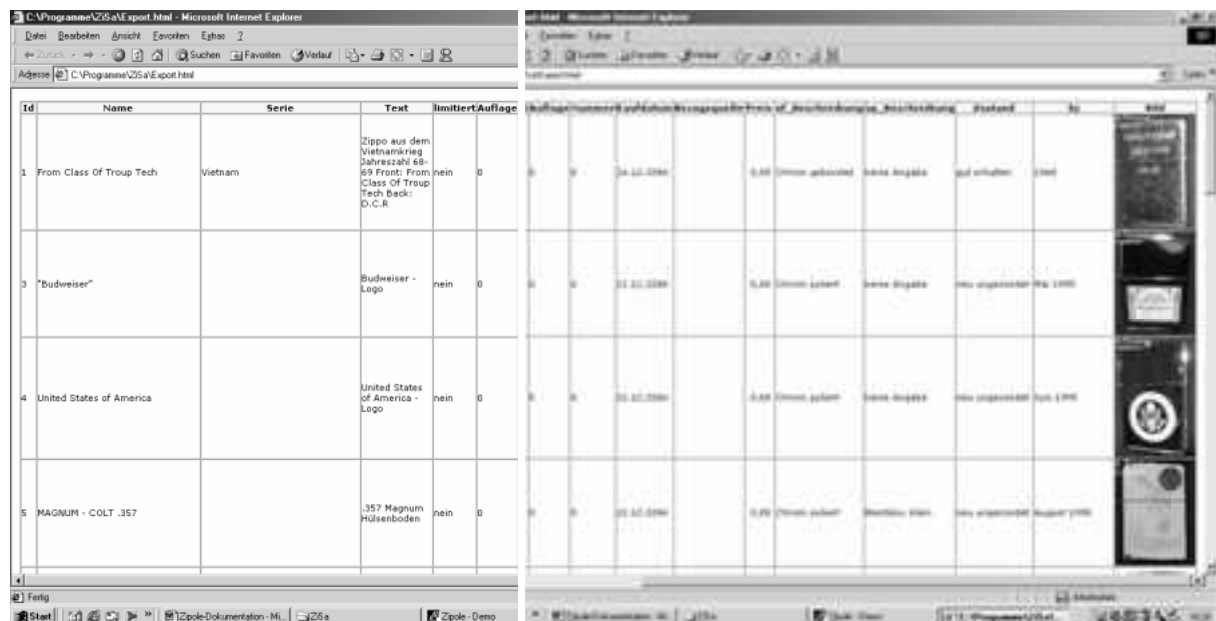
## Datensätze exportieren

Mit Zippo stehen Ihnen 2 Möglichkeiten zum Datenexport Ihrer Datensätze zu Verfügung.

### *HTML / Webseite erstellen – Button*

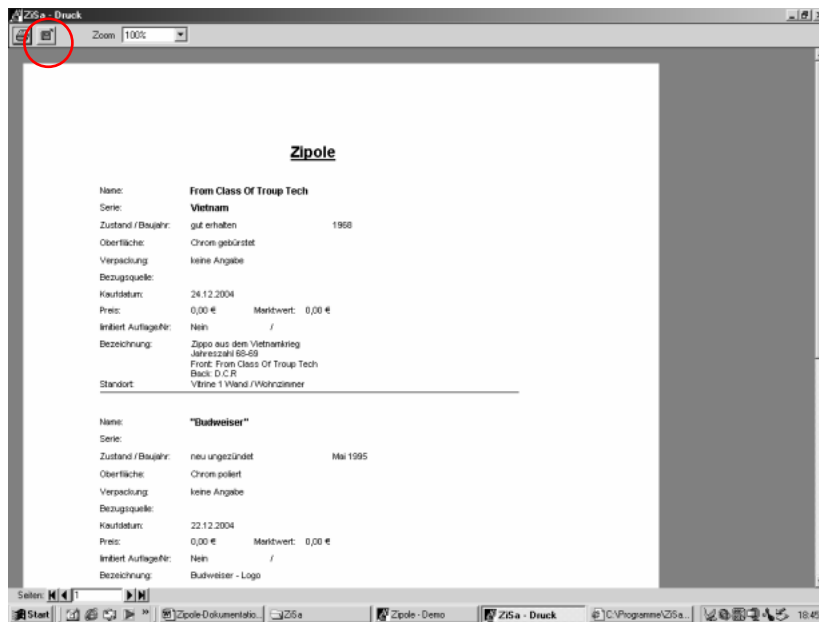
Durch diese Variante der Exportierung wird die komplette Datenbank in die Datei Export.html umgewandelt und im Standardverzeichnis C:\Programme\Zisa gespeichert. Dies wird Ihnen auch durch ein Info-Fenster mitgeteilt.

Die folgenden Bilder zeigen Ihnen die Darstellung im Microsoft Internet Explorer. Es wird immer das erste Bild des Datensatzes mit in die Tabelle aufgenommen.

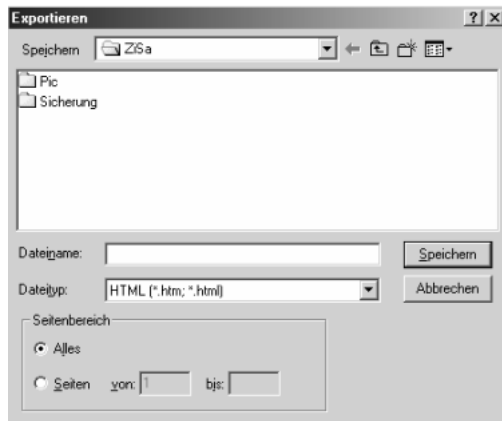


## Export-Button in der Druckvoransicht

Ausgehend von der Druckvoransicht können Sie über den Export-Button den kompletten Datenbank exportieren.



Der unterschied zur ersten Variante ist, dass Sie das Zielverzeichnis und den Dateinamen beliebig wählen können.



Die Darstellung im Microsoft Internet Explorer ist wie auf einem Ausdruck ohne Bilder.

